

# Plug-In Electricity Meter

ART.NO 18-2027 MODEL EMT707CTL-UK  
36-2897 EMT707CTL

Please read the entire instruction manual before use and save it for future reference. We reserve the right for any errors in text or images and for making any necessary technical changes to this document. If you should have any questions concerning technical problems please contact our Customer Services.

## Safety

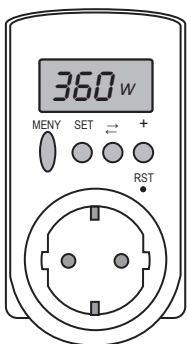
- The product is intended only for use indoors.
- Devices connected to the electricity meter should be of the same power rating and specifications.

## Product Description

The electricity meter measures how much energy an electric device uses. The electricity meter can calculate the total cost of running a device if the price of each kWh is entered. The display shows, amongst other things, the voltage, power, energy consumption, kWh, and the resistive load (VA) of the connected device. This product should be connected to an earthed socket.

## Buttons

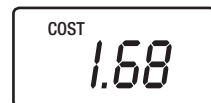
- [MENU] Press to view cost, tariff, kWh, VA, Volts, Amps, Hz and power factor.
- [SET] Use to set the tariff and kWh.
- [↔] Use to change settings.
- [+] Use to change settings.
- [RST] Hold in this button to reset the unit to its factory settings. Cost, tariff and kWh are not reset.



## Guide to the functions

Press the [MENU] button to view the functions in the following order:

### 1. COST



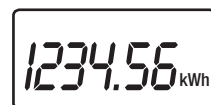
Shows the total cost (up to 9999.99).

### 2. TARIFF



Shows the programmed tariff.

### 3. kWh



Shows the total consumption in kWh.

### 4. W



Shows the present consumption in Watts. **NB:** The minimum unit of power that can be measured is 5 W.

### 5. VA



Shows the active + reactive power.

### 6. V



Shows the voltage of the power supply.

### 7. A



Shows the present load.

### 8. Hz



Shows the frequency of the power supply.

### 9. PF



Shows the power factor.

### 10. RESET



When the unit is reset, all the symbols will be displayed for a brief moment.

## Setting the electricity meter

1. Connect the electricity meter to an earthed wall socket. The electricity meter will start and for a moment all the symbols will appear on the display.
2. After about 3 seconds the electricity meter will enter the cost mode (fig.1) and the display will show the latest cost calculation.
3. Press [SET] once. "TARIFF" will appear on the display and the right-hand digit will flash.
4. Press [↔] to choose which digit you wish to set.
5. Press [+] to set the value of the digit that flashes. Press [↔] once again to choose the next digit you wish to set.

6. Press [SET] to show and set the value the measurement of kWh is to start at. The default setting is 0, but this can be changed if you wish to set the electricity meter to the same setting as an existing electricity meter.
7. Set the kWh as instructed above.
8. When you have set the electricity meter, plug in the device you wish to measure. Metering begins at once.

## Care and Maintenance

Always remove the electricity meter from the wall socket before cleaning it. Wipe with a soft, lightly moistened cloth.

## Disposal

Follow local ordinances when disposing of this product. If you are unsure about how to dispose of this product contact your municipality.

## Specifications

<b>Current</b>	230 V AC, 50 Hz
<b>Power</b>	3680 W
<b>Minimum power unit</b>	5 W
<b>Measuring Ranges</b>	110–300 V 5–4800 VA (3600 W) 0.02–16 A

**Operating Temperature** –20 to 40 °C

## Accuracy

<b>V</b>	≤ ± 5.0 %
<b>A</b>	≤ ± 5.0 %
<b>Hz</b>	≤ ± 0.2 %
<b>W</b>	≤ ± 5.0 %
<b>VA</b>	≤ ± 5.0 %
<b>kWh</b>	≤ ± 1.0 %

# Energimätare

ART.NR 18-2027    MODELL EMT707CTL-UK  
36-2897            EMT707CTL

Läs igenom hela bruksanvisningen före användning och spara den sedan för framtida bruk. Vi reserverar oss för ev. text- och bildfel samt ändringar av tekniska data. Vid tekniska problem eller andra frågor, kontakta vår kundtjänst.

## Säkerhet

- Produkten är endast avsedd för inomhusbruk.
- Anslutna apparaters märkspänning måste överensstämma med energimätarens specifikationer.

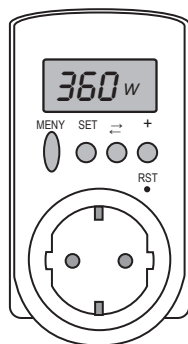
## Produktbeskrivning

Energimätaren mäter den elektriska energi som förbrukas av en elapparat. Energimätaren kan räkna ut den totala kostnaden för elförbrukningen genom att du anger din eltaxa i kWh.

Displayen visar spänning, effekt, strömförbrukning, kWh, resestiv last (VA) mm för den anslutna apparaten. Ansluts till ett jordat uttag.

## Knappar

- [MENU] Tryck för att visa kostnad, tariff, kWh, VA, Volt, Ampere, Hz samt effektfaktor.
- [SET] Används för att ställa in tariff och kWh.
- [↔] Används för att ändra inställningar.
- [+] Används för att ändra inställningar.
- [RST] Tryck och håll in för att återställa enheten till leveransläge. Kostnad, tariff samt kWh återställs inte.



## Beskrivning av funktionerna

Tryck i följande ordning på knappen [MENU] för att ändra visningen i displayen:

### 1. COST



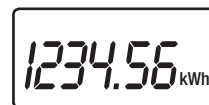
Visar den totala kostnaden (högst 9999.99).

### 2. TARIFF



Visar inställd tariff.

### 3. kWh



Visar den totala förbrukningen i kWh

### 4. W



Visar den aktuella förbrukningen i Watt. **OBS!** minsta mätbara effekt är ca: 5 Watt.

### 5. VA



Visar den aktiva + reaktiva effekten.

### 6. V



Visar spänningen i elnätet.

### 7. A



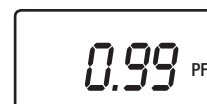
Visar aktuell belastning.

### 8. Hz



Visar elnätets frekvens.

### 9. PF



Visar effektfaktor.

### 10. RESET



Vid återställning visas under en kort stund alla tecken i displayen.

## Ställa in energimätaren

1. Anslut energimätaren till ett jordat vägguttag. Energimätaren startar upp och visar under en kort stund alla tecken i displayen.
2. Efter ca 3 sekunder går energimätaren över i kostnadsläget (bild 1) och displayen visar senast uppmätta kostnad.
3. Tryck en gång på [SET]. "TARIFF" visas och den högra siffran blinkar.
4. Tryck på [↔] för att välja den sifra du vill ställa in.
5. Tryck på [+] för att ställa in värdet för den sifra som blinkar. Tryck igen på [↔] för att välja och ställa in nästa sifra.
6. Tryck igen på [SET] för att visa och ställa in vilket värde mätningen av kWh skall börja på. Förvalt värde är 0, men kan ändras om man vill ställa in energimätaren på samma värde som befintlig energimätare.

7. Ställ in kWh enligt instruktionen ovan.
8. När du ställt in energimätaren sätter du in stickproppen för den apparat som ska anslutas. Mätningen påbörjas genast.

## Skötsel och underhåll

Tag alltid ur energimätaren från vägguttaget före rengöring. Torka med en mjuk lätt fuktad trasa.

## Avfallshantering

När du ska göra dig av med produkten ska detta ske enligt lokala föreskrifter. Är du osäker på hur du ska gå tillväga, kontakta din kommun.

## Specifikationer

<b>Märkspänning</b>	230 V AC, 50 Hz
<b>Märkeffekt</b>	3680 W
<b>Minsta mäteeffekt</b>	Ca 5 W
<b>Mätområden</b>	110–300 V 5–4800 VA (3600 W) 0,02–16 A

**Arbetstemperatur** –20 till 40 °C

## Noggrannhet

<b>V</b>	≤ ± 5,0 %
<b>A</b>	≤ ± 5,0 %
<b>Hz</b>	≤ ± 0,2 %
<b>W</b>	≤ ± 5,0 %
<b>VA</b>	≤ ± 5,0 %
<b>kWh</b>	≤ ± 1,0 %

# Energimåler

ART.NR. 18-2027    MODELL EMT707CTL-UK  
36-2897                    EMT707CTL

Les nøye igjennom hele bruksanvisningen og ta vare på den til senere bruk. Vi reserverer oss for ev. tekst- og bildefeil, samt forandringer av tekniske data. Ved tekniske problemer eller andre spørsmål, ta kontakt med vårt kundesenter.

## Sikkerhet

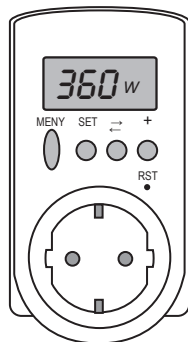
- Produktet er kun beregnet for innendørs bruk.
- Tilkoblede apparaters merkespenning må stemme overens med energimålerens spesifikasjoner.

## Produktbeskrivelse

Energimåleren måler den elektriske energien som forbrukes av et elektrisk apparat. Energimåleren kan regne ut den totale kostnaden for strømforbruket, ved at du angir prisen på strømmen din per kWh. Displayet viser spenning, effekt, strømforbruk, kWh, resistiv last (VA) med mer for det tilkoblede apparatet. Kobles til et jordet uttak.

## Beskrivelse av knappene

- [MENU] Trykk for å vise kostnad, tariff, kWh, VA, Volt, Ampere, Hz samt effektfaktor.
- [SET] Brukes for å stille inn tariff og kWh.
- [↔] Brukes for å endre innstillinger.
- [+] Brukes for å endre innstillinger.
- [RST] Trykk og hold inne for å tilbakestille enheten til leveransmodus. Kostnad, tariff og kWh tilbakestilles ikke.



## Beskrivelse av funksjonene

Trykk i følgende rekkefølge på knappen [MENU] for å endre visningen i displayet:

### 1. COST



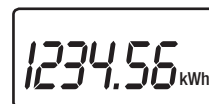
Viser den totale kostnaden (maks. 9999.99).

### 2. TARIFF



Viser innstilt tariff.

### 3. kWh



Viser det totale forbruket i kWh.

### 4. W



Viser det aktuelle forbruket i Watt. **OBS!** Minste målbare effekt er ca. 5 Watt.

### 5. VA



Viser den aktive + reaktive effekten.

### 6. V



Viser spenningen i strømmettet.

### 7. A



Viser aktuell belastning.

### 8. Hz



Viser strømmettets frekvens.

### 9. PF



Viser effektfaktoren.

### 10. RESET



Ved tilbakestilling vises alle tegn i displayet i en kort periode.

## Still inn energimåleren

1. Koble energimåleren til et jordet vegguttak. Energimåleren starter opp og viser alle tegnene i displayet i en kort periode.
2. Etter ca. 3 sekunder går energimåleren over i kostnadsmodus (bilde 1) og displayet viser sist oppmålte kostnad.
3. Trykk en gang på [SET]. «TARIFF» vises og det høyre sifferet blinker.
4. Trykk på [↔] for å velge det sifferet du vil stille inn.
5. Trykk på [+] for å stille inn verdien for det sifferet som blinker. Trykk en gang til på [↔] for å velge og stille inn det neste sifferet.

6. Trykk igjen på [SET] for å vise og stille inn hvilken verdi målingen av kWh skal begynne på. Forhåndsvalgt verdi er 0, men den kan endres dersom man vil stille inn energimåleren på samme verdi som en eksisterende energimåler.
7. Still inn kWh som vist i instruksjonen ovenfor.
8. Når du har stilt inn energimåleren setter du inn støpselet for det apparatet som skal kobles til. Målingen påbegynnes snarest.

## Vedlikehold

Ta alltid ut energimåleren fra vegguttaket før rengjøring. Rengjør med en lett fuktet klut.

## Avfallshåndtering

Når du skal kvitte deg med produktet, skal dette skje i henhold til lokale forskrifter. Er du usikker på hvordan du går fram, ta kontakt med lokale myndigheter.

## Spesifikasjoner

<b>Spenning</b>	230 V AC, 50 Hz
<b>Effekt</b>	3680 W
<b>Minste måleeffekt</b>	Ca. 5 W
<b>Måleområde</b>	110–300 V 5–4800 VA (3600 W) 0,02–16 A
<b>Arbeidstemperatur</b>	–20 til 40 °C

## Nøyaktighet

<b>V</b>	≤ ± 5,0 %
<b>A</b>	≤ ± 5,0 %
<b>Hz</b>	≤ ± 0,2 %
<b>W</b>	≤ ± 5,0 %
<b>VA</b>	≤ ± 5,0 %
<b>kWh</b>	≤ ± 1,0 %

# Energiamittari

**TUOTENRO 18-2027 MALLI EMT707CTL-UK**  
**36-2897 EMT707CTL**

Lue käyttöohjeet ennen tuotteen käyttöönottoa. Säilytä käyttöohjeet tulevaa tarvetta varten. Pidätämme oikeuden teknisten tietojen muutoksiin. Emme vastaa mahdollisista teksti- tai kuvavirheistä. Jos laitteeseen tulee teknisiä ongelmia, ota yhteys myymälään tai asiakaspalveluun.

## Turvallisuus

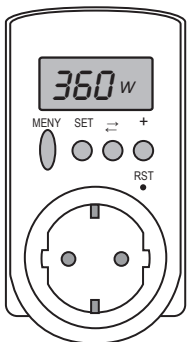
- Tuote on tarkoitettu vain sisäkäyttöön.
- Varmista, että energiamittariin liitettävien laitteiden jännite vastaa mittarin jännitettä.

## Tuotekuvaus

Energiamittari mittaa sähkölaitteen kuluttaman sähköisen energian. Energiamittarilla voit laskea sähkölaitteen kokonaiskustannuksen ilmoittamalla sähkön kilowattituntihinnan (kWh). Näytöllä näkyy liitetyn laitteen jännite, teho, sähkönkulutus, kWh, resetiivinen kuormitus (VA) ym. Liitä maadoitettuun pistorasiaan.

## Painikkeiden toiminnot

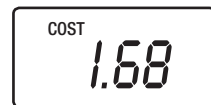
- [MENU] Kustannusten, tariffin, kWh:n, VA:n, Volttien, Ampeerin, Hz:n sekä tehokertoimen näyttö.
- [SET] Tariffin ja kWh:n näyttö.
- [↔] Asetusten muuttaminen.
- [+] Asetusten muuttaminen.
- [RST] Paina ja pidä pohjassa palauttaaksesi tehdasasetukset. Kustannukset, tariffi ja kWh eivät palaudu.



## Toiminnot

Muuta näyttötapaa painamalla [MENU]-painiketta seuraavasti:

### 1. COST



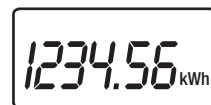
Suurimman kustannuksen näyttö (enint. 9999,99).

### 2. TARIFFI



Asetetun tariffin näyttö.

### 3. kWh



Kokonaiskulutus, kWh.

### 4. W



Tämänhetkinen kulutus, W.  
**Huom.!** Alhaisin mitattava teho: n. 5 W.

### 5. VA



Aktiivitehon + reaktiivitehon näyttö.

### 6. V



Verkkovirran jännitteen näyttö.

### 7. A



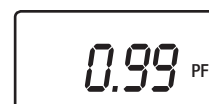
Tämänhetkisen kuormituksen näyttö.

### 8. Hz



Verkon taajuuden näyttö.

### 9. PF



Tehokertoimen näyttö.

### 10. RESET



Palautustoiminto. Kaikki merkit näkyvät näytöllä lyhyen ajan.

## Energiamittarin säätö

1. Liitä energiamittari maadoitettuun pistorasiaan. Energiamittari aktivoituu. Kaikki merkit näkyvät näytöllä hetken ajan.
2. Noin kolmen sekunnin kuluttua energiamittari siirtyy kustannusnäyttötilaan (kuva 1) ja näytöllä näkyy viimeksi mitattu kustannus.
3. Paina kerran [SET]. Näytöllä näkyy "TARIFF" ja oikeanpuoleinen luku vilkkuu.
4. Valitse muokattava luku painamalla [↔].
5. Aseta vilkkuvan luvun arvo painamalla [+]. Valitse seuraava muokattava luku painamalla [↔].
6. Paina uudestaan [SET] valitaksesi arvon, josta haluat kWh:n mittauksen alkavan. Esiasetettu arvo on 0, mutta sitä voidaan muuttaa, jos haluat säätää saman arvon kuin toisessa energiamittarissa.

7. Aseta kWh-määrä yllä olevien ohjeiden mukaisesti.
8. Liitä lopuksi mitattavan laitteen pistoke energiamittariin. Mittaus alkaa välittömästi.

## Huolto ja ylläpito

Irrota energiamittarin pistoke pistorasiasta ennen puhdistamista. Puhdista hieman kostutetulla liinalla.

## Kierrätys

Kierrätä tuote asianmukaisesti, kun poistat sen käytöstä. Ota yhteys kuntasi jäteneuvontaan, mikäli olet epävarma.

## Tekniset tiedot

<b>Nimellisjännite</b>	230 V AC, 50 Hz
<b>Teho</b>	3680 W
<b>Alhaisin mitattava teho</b>	5 W
<b>Mittausalueet</b>	110–300 V 5–4 800 VA (3600 W) 0,02–16 A –20...40 °C

## Käyttölämpötila

## Tarkkuus

<b>V</b>	≤ ± 5,0 %
<b>A</b>	≤ ± 5,0 %
<b>Hz</b>	≤ ± 0,2 %
<b>W</b>	≤ ± 5,0 %
<b>VA</b>	≤ ± 5,0 %
<b>kWh</b>	≤ ± 1,0 %

# Energiemessgerät

ART.NR. 18-2027 MODELL EMT707CTL-UK  
36-2897 EMT707CTL

Vor Inbetriebnahme die komplette Bedienungsanleitung durchlesen und aufbewahren. Irrtümer, Abweichungen und Änderungen behalten wir uns vor. Bei technischen Problemen oder anderen Fragen freut sich unser Kundenservice über eine Kontaktaufnahme.

## Sicherheitshinweise

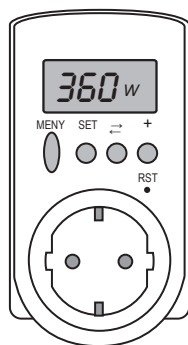
- Das Gerät ist nur zur Verwendung in Innenräumen geeignet.
- Sicherstellen, dass die Nennspannung der angeschlossenen Verbraucher mit den technischen Daten des Energiemessgerätes übereinstimmt.

## Produktbeschreibung

Das Energiemessgerät misst die elektrische Energie, die ein elektrisches Gerät verbraucht. Das Energiemessgerät kann die Gesamtkosten des Energieverbrauchs berechnen, wenn die Stromkosten per kWh angegeben werden. Im Display kann folgendes für den angeschlossenen Verbraucher angezeigt werden: Spannung, Leistung, Stromverbrauch, kWh, Widerstandslast (VA) u. a. Zum Anschluss an Schuko-Steckdose.

## Tasten

- [MENU] Durch Drücken Folgendes anzeigen: Kosten, Stromtarif, kWh, VA, V, A, Hz sowie Leistungsfaktor.
- [SET] Einstellen von Stromtarif und kWh.
- [↔] Ändern der Einstellungen.
- [+] Ändern der Einstellungen.
- [RST] Gedrückt halten, um auf die Werkseinstellungen zurückzusetzen. Kosten, Stromtarif sowie kWh werden nicht zurückgesetzt.



## Funktionen

Durch Drücken der [MENU]-Taste werden die Werte in folgender Reihenfolge angezeigt:

### 1. COST



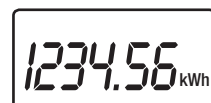
Anzeige der Gesamtkosten (bis 9999.99).

### 2. TARIFF



Anzeige des eingestellten Stromtarifs.

### 3. kWh



Anzeige des Gesamtverbrauchs in kWh.

### 4. W



Anzeige des Momentanverbrauchs in Watt.

### 5. VA



Anzeige von Wirkleistung + Blindleistung.

### 6. V



Anzeige der Netzspannung.

### 7. A



Anzeige des Momentanstromverbrauchs.

### 8. Hz



Anzeige der Netzfrequenz.

### 9. PF



Anzeige des Leistungsfaktors.

### 10. RESET



Beim Zurücksetzen auf die Werkseinstellung werden kurz alle Symbole gleichzeitig angezeigt.

## Das Energiemessgerät einstellen

1. Das Gerät in eine Schuko-Steckdose stecken. Das Gerät schaltet sich ein und zeigt kurz alle Symbole gleichzeitig im Display an.
2. Nach ca. 3 s begibt sich das Gerät in den Kostenmodus (Bild 1) und es werden die zuletzt gemessenen Kosten angezeigt.
3. Einmal auf [SET] drücken. „TARIFF“ wird angezeigt und die rechte Ziffer blinkt.
4. Auf [↔] drücken um die gewünschte Ziffer auszuwählen.
5. Auf [+] drücken, um die blinkende Ziffer einzustellen. Wieder auf [↔] drücken um die nächste Ziffer auszuwählen.

6. Wieder auf [SET] drücken, um den Startwert für kWh anzuzeigen und auszuwählen. 0 ist als Startwert voreingestellt, kann aber in den Momentanwert des Energiemessgeräts geändert werden.
7. kWh nach den Anweisungen weiter oben einstellen.
8. Wenn das Energiemessgerät eingestellt ist, den Stecker des zu messenden Verbrauchers einstecken. Die Messung startet sofort.

## Pflege und Wartung

Vor der Reinigung immer das Energiemessgerät aus der Steckdose ziehen. Das Gerät mit einem weichen, leicht befeuchteten Tuch sauber machen.

## Hinweise zur Entsorgung

Bitte das Produkt entsprechend den lokalen Bestimmungen entsorgen. Weitere Informationen sind von der Gemeinde oder den kommunalen Entsorgungsbetrieben erhältlich.

## Technische Daten

<b>Nennspannung</b>	230 V AC, 50 Hz
<b>Nennleistung</b>	3680 W
<b>Messbereich</b>	0–230 V 0–4800 VA (3600 W) 0,02–16 A
<b>Betriebstemperatur</b>	Von –20 bis 40 °C

## Genauigkeit

<b>V</b>	≤ ± 5,0 %
<b>A</b>	≤ ± 5,0 %
<b>Hz</b>	≤ ± 0,2 %
<b>W</b>	≤ ± 5,0 %
<b>VA</b>	≤ ± 5,0 %
<b>kWh</b>	≤ ± 1,0 %